

Hướng Dẫn Ghi Danh Phúc Lợi **2024-2025**



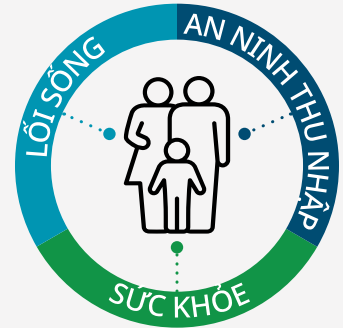


Ghi Danh Mở Rộng Bắt Đầu vào ngày 1 Tháng Năm

Hiện chính là thời điểm cần tập trung vào quý vị.

Sức khỏe thể chất, cảm xúc và tài chính đều quan trọng. Archdiocese of Seattle (Tổng Giáo Phận Seattle) quan tâm đến quý vị và sức khỏe tổng thể của quý vị. Đó là lý do chúng tôi cung cấp gói phúc lợi toàn diện có thể giúp mang lại cho quý vị sự ổn định và an toàn để chuẩn bị cho những điều bất ngờ xảy ra.

Ghi Danh Mở Rộng là thời điểm để bổ sung hoặc thay đổi phúc lợi cho năm chương trình 2024-2025. Chúng tôi hiểu tầm quan trọng của việc có các nguồn lực giúp đưa ra những quyết định tốt nhất cho quý vị và gia đình. Xem lại các lựa chọn của quý vị được trình bày trong hướng dẫn phúc lợi này, so sánh các chương trình và chọn các nội dung phù hợp nhất với quý vị.



Hãy Hành Động!

Việc Ghi Danh Mở Rộng sẽ được tổ chức từ ngày 1 – 15 tháng 5 năm 2024 và các lựa chọn phúc lợi của quý vị sẽ có hiệu lực từ ngày 1 tháng 7 năm 2024 và kết thúc vào ngày 30 tháng 6 năm 2025. Nhân viên không thực hiện thay đổi trong thời gian Ghi Danh Mở Rộng sẽ mặc định áp dụng mức bảo hiểm hiện tại của họ với mức giá mới cho giai đoạn 2024-2025.

Các lựa chọn Trạng Mục Tiết Kiệm cho Sức Khỏe (HSA) và Trạng Mục Chi Tiêu Linh Hoạt (FSA) SẼ KHÔNG được chuyển thẳng sang và phải được lựa chọn lại hàng năm.

Những Người Giảng Giao Ước cũng phải thực hiện và ghi danh trong thời gian Ghi Danh Trực Tuyến.

Ghi Danh Trực Tuyến:

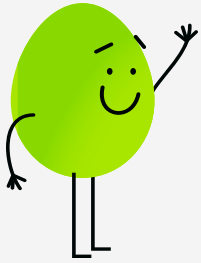


Truy cập www.paycom.com để ghi danh cho bản thân và người phụ thuộc của quý vị. Hệ thống ghi danh sẽ mở 24/7 trong suốt thời gian Ghi Danh Mở Rộng.

LƯU Ý: Quý vị phải hoàn tất lựa chọn Ghi Danh Mở Rộng không muộn hơn 10 giờ tối (giờ Thái Bình Dương), Thứ Hai, ngày 15 tháng 5 nếu quý vị muốn thay đổi phúc lợi giai đoạn 2024 – 2025.

Tóm Lược Phúc Lợi

- ✓ **NỘI DUNG MỚI!** Giờ đây, nhân viên có thể sử dụng **ALEX** làm công cụ để điều hướng các chương trình phúc lợi của họ. **ALEX** là công cụ trực tuyến, dễ sử dụng, giúp quý vị tìm ra các chương trình phúc lợi tốt nhất cho bản thân và gia đình.
- ✓ **Xem ngay!** Archdiocese đã hợp tác với Christian Brothers để cung cấp nhiều lựa chọn về bảo phí bảo hiểm y tế gia đình hợp lý hơn cho năm chương trình mới. Hiện tại, chương trình CDHP sẽ có bảo phí dành cho cá nhân. Chương trình này vẫn cung cấp mức hỗ trợ tốt nhất trong khi vẫn cho phép mức bảo phí gia đình cạnh tranh hơn.
- ✓ Chúng tôi hân hạnh được cung cấp các khoản đóng góp HSA cao hơn của chủ lao động cho chương trình CDHP Christian Brothers + HSA và Kaiser CDHP + HSA, **\$1.000/năm** đối với bảo hiểm chỉ dành cho người lao động, **\$2.000/năm** đối với bảo hiểm dành cho người lao động và người phụ thuộc. Quý vị phải ghi danh tham gia CDHP để nhận số tiền đóng góp HSA.
- ✓ Hãy tìm hiểu các ưu đãi bổ sung theo Archdiocese Hub/Discount Marketplace.
- ✓ Các phúc lợi bổ sung giúp giảm bớt gánh nặng tài chính y tế; người lao động có thể ghi danh nhận các phúc lợi bao gồm **Bảo Hiểm Nhân Thọ Không Bắt Buộc, Bảo Hiểm Bệnh Hiểm Nghèo, Bảo Hiểm Tai Nạn, Bảo Hiểm Bồi Thường Chi Phí Năm Viện và Bảo Vệ Đánh Cắp Danh Tính.**



Gặp gỡ ALEX, nhân viên tư vấn phúc lợi cá nhân của quý vị!

Lưu Ý: ALEX sẽ không ghi danh quý vị để nhận các phúc lợi. Hãy chắc chắn thực hiện tất cả các thủ tục ghi danh của quý vị trong Paycom.

Nếu quý vị có câu hỏi về các phúc lợi, hãy nói chuyện với ALEX.

ALEX là công cụ hỗ trợ quyết định tương tác, hoạt động như một nhân viên tư vấn phúc lợi trực tuyến, có đầy đủ thông tin để giúp quý vị tìm hiểu thêm về các phúc lợi toàn diện của Archdiocese of Seattle theo cách thức phù hợp với quý vị.

<https://start.myalex.com/archdioceseofseattle>

Những Phúc Lợi Chúng Tôi Cung Cấp

Archdiocese of Seattle cung cấp đầy đủ dịch vụ bảo hiểm, bảo vệ quý vị về mặt tài chính, giúp quý vị xây dựng một tương lai an toàn.

SỨC KHỎE & AN SINH

- Các Chương Trình Y Tế và Thuốc Theo Toa
- Trương Mục Tiết Kiệm cho Sức Khỏe
- Trương Mục Chi Tiêu Uyển Chuyển
- Bảo Hiểm Nha Khoa
- Bảo Hiểm Nhãn Khoa
- Bảo Hiểm Tai Nạn
- Bảo Hiểm Bồi Thường Chi Phí Nằm Viện
- Bảo Hiểm Bệnh Hiếm Nghèo

ĐẢM BẢO THU NHẬP

- Bảo Hiểm Nhân Thọ Cơ Bản
- Bảo Hiểm Nhân Thọ Không Bắt Buộc
- Bảo Hiểm Khuyết Tật Dài Hạn
- Bảo Hiểm Tàn Tật & Tử Vong do Tai Nạn

HƯU TRÍ & PHONG CÁCH SỐNG

- Chương Trình Tiết Kiệm Hưu Trí 403(b)
- Chương Trình Hỗ Trợ Nhân Viên
- Bảo Vệ Đánh Cấp Danh Tính
- Chương Trình Giảm Giá Cho Nhân Viên

Các Đối Tượng Được Bảo Hiểm

Nhân viên:

Người lao động làm việc từ 30 giờ mỗi tuần trở lên đủ điều kiện hưởng các phúc lợi được mô tả trong hướng dẫn này

Người phụ thuộc:

- Người phối ngẫu khác giới hợp pháp của quý vị
- Con của quý vị đến 26 tuổi (con có thể bao gồm con đẻ, con nuôi, con riêng và con mà quý vị có quyền giám hộ hợp pháp)
- Con của quý vị trên 26 tuổi không có khả năng tự nuôi bản thân do khuyết tật về thể chất hoặc tinh thần



Mỗi người có nhu cầu chăm sóc sức khỏe khác nhau. Chương trình y tế của chúng tôi cung cấp nhiều lựa chọn để quý vị có thể chọn mức bảo hiểm phù hợp nhất với nhu cầu và ngân sách của mình.

Chúng tôi cung cấp hai chương trình với ba nhà cung cấp dịch vụ mang đến phúc lợi chăm sóc sức khỏe toàn diện. Quý vị có thể lựa chọn:

CHƯƠNG TRÌNH SỨC KHỎE HƯỚNG ĐẾN NGƯỜI TIÊU DÙNG (CDHP) HOẶC CHƯƠNG TRÌNH (MUA NÂNG HẠNG) TIÊU CHUẨN

Mỗi chương trình cho phép quý vị tiếp cận một mạng lưới gồm nhiều nhà cung cấp dịch vụ y tế chất lượng cao, và mỗi chương trình sẽ có mức bảo phí và chi phí tự trả khác nhau. Với Chương Trình Sức Khỏe Hướng Đến Người Tiêu Dùng (CDHP), quý vị có thể hội đủ điều kiện mở Trạng Mục Tiết Kiệm cho Sức Khỏe (HSA). Nếu không hội đủ điều kiện cho chương trình HSA, quý vị có thể ghi danh vào FSA Chăm Sóc Sức Khỏe Đầy Đủ (xem chi tiết về khả năng hội đủ điều kiện ở trang 7).



Hãy nhớ rằng, ALEX Luôn Sẵn Sàng Trợ Giúp!

Chương Trình Nào Phù Hợp với Quý Vị?

Cân bằng chi phí bảo hiểm của quý vị và mức chi tiêu dự kiến cho các dịch vụ y tế. Nếu quý vị khỏe mạnh và dự kiến sẽ không phải thăm khám bác sĩ nhiều lần, quý vị có thể giảm đáng kể chi phí trả trước bằng cách chọn chương trình phí bảo hiểm thấp hơn (CDHP). Nếu quý vị cần được chăm sóc thường xuyên và giới hạn các khoản tự trả, chương trình (Tiêu Chuẩn) với phí bảo hiểm cao hơn có thể phù hợp.

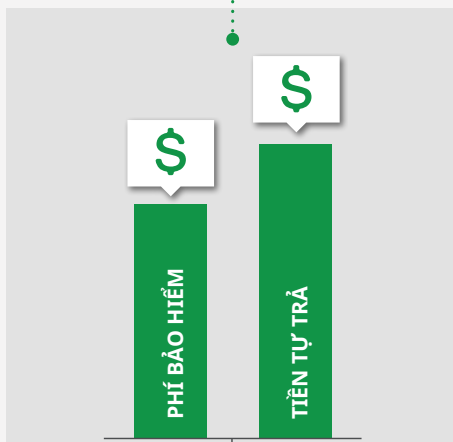
Lưu Ý: Người lao động gặp biến cố lớn trong cuộc sống có thể thay đổi chương trình sức khỏe của mình ngoài thời gian ghi danh hàng năm; sự thay đổi này phải phù hợp với biến cố cuộc sống đủ điều kiện. Biến cố cuộc sống đủ điều kiện (QLE) được IRS chấp nhận là một tình huống thay đổi cuộc đời như kết hôn, sinh con hoặc thay đổi nơi cư trú mà có thể ảnh hưởng đến quý vị và bảo hiểm y tế của quý vị.



Quý Vị Có Biết?

Christian Brothers PPO, cho phép quý vị được thăm khám với gần như mọi bác sĩ mà quý vị chọn và bao trả cho quý vị nếu quý vị muốn thăm khám với nhà cung cấp ngoài hệ thống, trong khi **HMO Kaiser** dựa trên một mạng lưới các bệnh viện, bác sĩ và nhà cung cấp dịch vụ chăm sóc sức khỏe khác đồng ý điều phối việc chăm sóc trong hệ thống.

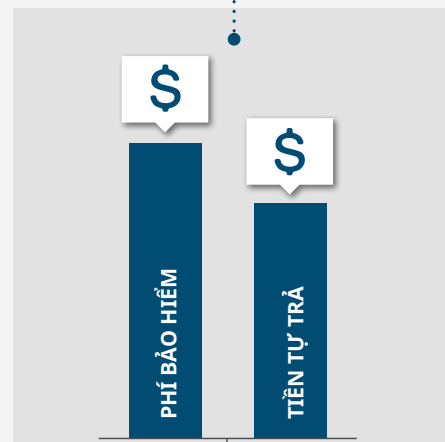
CDHP



Các chương trình này giúp tiết kiệm tiền trả trước với phí bảo hiểm thấp nhất nhưng chi phí tự trả cao hơn.

Phù hợp nhất nếu quý vị... khỏe mạnh, năng động và hiếm khi sử dụng dịch vụ chăm sóc y tế, giúp quý vị tối đa hóa khoản tiết kiệm phí bảo hiểm.

CHƯƠNG TRÌNH TIÊU CHUẨN



Các chương trình này có phí bảo hiểm cao nhất nhưng chi phí tự trả thấp nhất.

Phù hợp nhất nếu quý vị... sẽ cần chăm sóc y tế thường xuyên trong năm tới, bao gồm cả việc sinh con.



Tóm Tắt Chương Trình Y Tế 2024-2025

	CHƯƠNG TRÌNH SỨC KHỎE HƯỚNG ĐẾN NGƯỜI TIÊU DÙNG + HSA*			
	CHRISTIAN BROTHERS (PPO)		KAISER NW (SOUTHWEST WA) (HMO)	KAISER WA (HMO)
	Trong Mạng Lưới	Ngoài Mạng Lưới	Chỉ Trong Hệ Thống	Chỉ Trong Hệ Thống
Tiền Khấu Trừ Hàng Năm (Cá Nhân/Gia Đình)	\$2.000/\$4.000	\$4.000/\$8.000	\$2.000/\$4.000	\$2.000/\$4.000
Mức Tự Trả Tối Đa (Cá Nhân/Gia Đình)	\$4.500/\$9.000	\$9.000/\$18.000	\$4.500/\$9.000	\$4.500/\$9.000
Khoản Đóng Góp HSA của Chủ Lao Động** (Cá Nhân/Gia Đình)	\$1.000/\$2.000	\$1.000/\$2.000	\$1.000/\$2.000	\$1.000/\$2.000
Khoản Đóng Góp FSA Đầy Đủ của Chủ Lao Động** (Cá Nhân/Gia Đình)	\$500	\$500	\$500	\$500
Chăm Sóc Dự Phòng	100% không áp dụng tiền khấu trừ	50% sau khấu trừ	100% không áp dụng tiền khấu trừ	100% không áp dụng tiền khấu trừ
Dịch Vụ Kế Hoạch Hóa Gia Đình Tự Nhiên	100% không áp dụng tiền khấu trừ (Tối đa \$200)		100% không áp dụng tiền khấu trừ	100% không áp dụng tiền khấu trừ
Thăm Khám Tại Phòng Mạch Bệnh Viện Nội Trú Bệnh Viện/Cơ Sở Phẫu Thuật Ngoại Trú	80% sau khi trả tiền khấu trừ	50% sau khi trả tiền khấu trừ	80% sau khi trả tiền khấu trừ	80% sau khi trả tiền khấu trừ
Xét Nghiệm Chẩn Đoán (X-quang, Thử Máu)	100% sau khi trả tiền khấu trừ	50% sau khi trả tiền khấu trừ	80% sau khi trả tiền khấu trừ	80% sau khi trả tiền khấu trừ
Chụp Phim (Chụp CT, Chụp PET, MRI)	80% sau khi trả tiền khấu trừ	50% sau khi trả tiền khấu trừ	80% sau khi trả tiền khấu trừ	80% sau khi trả tiền khấu trừ
Phòng Cấp Cứu	80% sau khi trả tiền khấu trừ		80% sau khi trả tiền khấu trừ	80% sau khi trả tiền khấu trừ
Thuốc Theo Toa				
Chương trình chi trả 80% khoản tiền được phép cho tất cả các cấp Rx (thuốc gốc, biệt dược ưu tiên, v.v.).	80% sau khi trả tiền khấu trừ		80% sau khi trả tiền khấu trừ	80% sau khi trả tiền khấu trừ
	Lưu Ý: Chi phí thường thấp hơn đối với thuốc gốc và biệt dược ưu tiên (thuộc danh mục thuốc khuyến cáo) so với biệt dược không ưu tiên.			

*Christian Brothers sử dụng một mạng lưới các bác sĩ ký hợp đồng với Mạng Lưới Blue Cross Blue Shield Association.

**Các khoản đóng góp HSA & FSA được khấu trừ từ hai phiếu lương đầu tiên của mỗi tháng. Các khoản đóng góp của chủ lao động được chia theo tỷ lệ cho đến ngày ghi danh có hiệu lực.

Để tìm nhà cung cấp trong mạng lưới rộng lớn của Christian Brothers (PPO), xin truy cập www.mycbs.org/ppo-hcsc.

Để chọn một bác sĩ riêng làm đối tác chăm sóc của quý vị đối với Kaiser NW (HMO), xin truy cập <https://healthy.kaiserpermanente.org/oregon-washington/doctors-locations>, và đối với Kaiser WA (HMO), truy cập <https://healthy.kaiserpermanente.org/washington/doctors-locations>.

Hãy nhớ: Tiếp nhận dịch vụ chăm sóc từ nhà cung cấp dịch vụ y tế Trong Mạng Lưới luôn là lựa chọn tiết kiệm cho quý vị.

Vui lòng xem thông tin về các khoản đóng góp của nhân viên đối với tất cả các lựa chọn chương trình phúc lợi ở Trang 16.



Tóm Tắt Chương Trình Y Tế 2024-2025

	CÁC CHƯƠNG TRÌNH Y TẾ TIÊU CHUẨN*			
	CHRISTIAN BROTHERS (PPO)		KAISER NW (SOUTHWEST WA) (HMO)	KAISER WA (HMO)
	Trong Mạng Lưới	Ngoài Mạng Lưới	Chỉ Trong Hệ Thống	Chỉ Trong Hệ Thống
Tiền Khấu Trừ Hàng Năm (Cá Nhân/Gia Đình)	\$500/\$1.500	\$500/\$1.500	\$500/\$1.500	\$500/\$1.500
Mức Tự Trả Tối Đa (Cá Nhân/Gia Đình)	\$3.500/\$10.500	\$3.500/\$10.500	\$3.500/\$10.500	\$3.500/\$10.500
Khoản Đóng Góp HSA của Chủ Lao Động (Cá Nhân/Gia Đình)	Không áp dụng	Không áp dụng	Không áp dụng	Không áp dụng
Khoản Đóng Góp FSA Đầy Đủ của Chủ Lao Động** (Cá Nhân/Gia Đình) Xem trang 5 và 8 để biết chi tiết khoản đóng góp. Tùy thuộc vào giới hạn IRS.	khoản đóng góp FSA của nhân viên**	khoản đóng góp FSA của nhân viên**	khoản đóng góp FSA của nhân viên**	khoản đóng góp FSA của nhân viên**
Chăm Sóc Dự Phòng	100% không áp dụng tiền khấu trừ	50% không áp dụng tiền khấu trừ	100% không áp dụng tiền khấu trừ	100% không áp dụng tiền khấu trừ
Dịch Vụ Kế Hoạch Hóa Gia Đình Tự Nhiên	100% không áp dụng tiền khấu trừ	100% không áp dụng tiền khấu trừ (tối đa \$200)	100% không áp dụng tiền khấu trừ	100% không áp dụng tiền khấu trừ
Thăm Khám Tại Phòng Mạch	Chăm Sóc Chính: \$25/lần thăm khám Chăm Sóc Đặc Biệt: \$25/lần thăm khám Chăm Sóc Khẩn Cấp: \$40 tiền đồng trả	50% sau khi trả tiền khấu trừ	Chăm Sóc Chính: \$25/lần thăm khám Chăm Sóc Đặc Biệt: \$25/lần thăm khám Chăm Sóc Khẩn Cấp: \$40 tiền đồng trả	Chăm Sóc Chính: \$25/lần thăm khám Chăm Sóc Đặc Biệt: \$25/lần thăm khám Chăm Sóc Khẩn Cấp: \$25 tiền đồng trả
Xét Nghiệm Chẩn Đoán Ngoại Trú (X-quang, Thử Máu)	Xét Nghiệm – 100% không áp dụng tiền khấu trừ X-quang – 80% sau khi trả tiền khấu trừ	50% sau khi trả tiền khấu trừ	Xét Nghiệm – 100% không áp dụng tiền khấu trừ X-quang – 80% sau khi trả tiền khấu trừ	Xét Nghiệm – 100% không áp dụng tiền khấu trừ X-quang – 100% sau khi trả tiền khấu trừ
Chụp Phim (Chụp CT, Chụp PET, MRI)	80% sau khấu trừ	50% sau khấu trừ	80% sau khấu trừ	80% sau khấu trừ
Bệnh Nhân Nội Chẩn	80% sau khấu trừ	50% sau khấu trừ	80% sau khấu trừ	80% sau khấu trừ
Bệnh Viện/Cơ Sở Phẫu Thuật Ngoại Trú	80% sau khấu trừ	50% sau khấu trừ	80% sau khấu trừ	80% sau khấu trừ
Phòng Cấp Cứu	\$100/lần thăm khám và 80% sau khi trả tiền khấu trừ		\$100/lần thăm khám và 80% sau khi trả tiền khấu trừ	80% sau khấu trừ
Nhà Thuốc Bán Lẻ Trong Hệ Thống – tiếp liệu 30 ngày ***				
Thuốc Gốc	\$15 tiền đồng trả		\$15 tiền đồng trả	\$15 tiền đồng trả
Biệt Dược (Ưu Tiên)	20% chi phí, tối đa \$100		\$30 tiền đồng trả	\$30 tiền đồng trả
Không Ưu Tiên	30% chi phí, tối đa \$150		\$50 tiền đồng trả	Không được bảo hiểm
Đặt Mua Qua Bưu Điện – tiếp liệu 90 ngày ***				
Thuốc Gốc	\$37,50 tiền đồng trả		\$30 tiền đồng trả	\$30 tiền đồng trả
Biệt Dược (Ưu Tiên)	20% chi phí, tối đa \$250		\$60 tiền đồng trả	\$60 tiền đồng trả
Không Ưu Tiên	30% chi phí, tối đa \$375		\$100 tiền đồng trả	Không được bảo hiểm
Thuốc Đặc Trị – tiếp liệu 30 ngày ***				
Thuốc Gốc	10% chi phí, tối đa \$150		\$30 tiền đồng trả	\$15 tiền đồng trả
Biệt Dược (Ưu Tiên)	20% chi phí, tối đa \$150		\$60 tiền đồng trả	\$30 tiền đồng trả
Không Ưu Tiên	30% chi phí, tối đa \$255		\$100 tiền đồng trả	Không được bảo hiểm

*Christian Brothers sử dụng một mạng lưới các bác sĩ ký hợp đồng với Mạng Lưới Blue Cross Blue Shield Association.

**Các khoản đóng góp FSA được khấu trừ từ hai phiếu lương đầu tiên của mỗi tháng.

***Theo các Chương Trình Tiêu Chuẩn, thuốc theo toa không được khấu trừ.

Để tìm nhà cung cấp trong mạng lưới rộng lớn của Christian Brothers (PPO), xin truy cập www.mycbs.org/ppo-hcsc.

Để chọn một bác sĩ riêng làm đối tác chăm sóc của quý vị đối với Kaiser NW (HMO), xin truy cập <https://healthy.kaiserpermanente.org/oregon-washington/doctors-locations>, và đối với Kaiser WA (HMO), truy cập <https://healthy.kaiserpermanente.org/washington/doctors-locations>.

Vui lòng xem thông tin về các khoản đóng góp của nhân viên đối với tất cả các lựa chọn chương trình phúc lợi ở Trang 16.

Hãy nhớ: Tiếp nhận dịch vụ chăm sóc từ nhà cung cấp dịch vụ y tế Trong Mạng Lưới luôn là lựa chọn tiết kiệm cho quý vị.



Trương Mục Tiết Kiệm cho Sức Khỏe (HSA)

Các Yêu Cầu hội đủ điều kiện HSA của IRS

- Quý vị không được bao trả theo bất kỳ chương trình sức khỏe nào khác không phải là CDHP, chẳng hạn như chương trình của người phối ngẫu cung cấp bất kỳ phúc lợi nào được bảo hiểm theo CDHP của quý vị.
- Quý vị không được ghi danh vào Medicare Phần A hoặc B.
- Quý vị không nhận phúc lợi sức khỏe theo TRICARE.
- Quý vị chưa nhận được phúc lợi y tế từ Cơ Quan Quản Lý Cựu Chiến Binh (VA) cho bất kỳ khuyết tật nào vào bất kỳ thời điểm nào trong ba tháng trước.
- Quý vị không được tuyên bố là người phụ thuộc trên tờ khai thuế của người khác.
- Quý vị không được bảo hiểm theo trương mục chi tiêu uyển chuyển (FSA) hoặc trương mục bồi hoàn sức khỏe (health reimbursement account, HRA) Vui lòng liên hệ với HealthEquity (**trang 18**) để hỏi về trường hợp ngoại lệ.

Tiết kiệm cho các chi phí y tế trong tương lai và giảm hóa đơn thuế của quý vị với trương mục tiết kiệm đặc biệt này dành cho những người tham gia chương trình CDHP.

Các chi phí y tế tự trả có thể tăng lên nhanh chóng. Dần dần, chăm sóc sức khỏe có thể trở thành khoản chi phí lớn nhất trong gia đình của quý vị. Trương Mục Tiết Kiệm cho Sức Khỏe giúp quý vị tích lũy bảo vệ đối với các chi phí chăm sóc sức khỏe trong tương lai.

Cùng với các khoản đóng góp của Archdiocese of Seattle, quý vị có thể đóng góp tiền vào HSA của mình và sử dụng trương mục này bất kỳ lúc nào cho các chi phí chăm sóc sức khỏe đủ tiêu chuẩn.

Mọi khoản quý vị không dùng tới sẽ được chuyển sang cho những năm tiếp theo và sinh lời cho quý vị. Không dùng lại ở đó, HSA còn mang lại lợi về thuế.

Để biết thêm chi tiết về cách hoạt động của Trương Mục Tiết Kiệm cho Sức Khỏe, hãy xem Tài Nguyên ở trang 18.



Khoản đóng góp miễn thuế liên bang từ tiền lương của quý vị và khoản đóng góp của chủ lao động

Cuộc Sống Của Quý Vị



Chi trả các chi phí đủ tiêu chuẩn bằng trương mục của quý vị



Khoản quý vị không sử dụng sẽ chuyển sang mỗi năm để phục vụ các chi phí chăm sóc sức khỏe trong tương lai

Các Điểm Mấu Chốt Giúp Tăng HSA Của Quý Vị:

- Cố gắng không sử dụng HSA cho các chi phí thông thường. Nếu quý vị có khả năng tự trả, hãy để riêng quỹ HSA để tăng quỹ này khi quý vị cần đến trong tương lai.
- Theo dõi mức tăng khoản tiền của quý vị. Tương tự như 403(b), khoản tiền HSA trên \$1.000 của quý vị sẽ kiếm lãi thông qua các khoản đầu tư. Hãy đảm bảo tiền của quý vị tăng ở tốc độ chấp nhận được và an toàn.
- Cân nhắc lựa chọn các phúc lợi y tế bổ sung để đài thọ các chi phí lớn do các bệnh hoặc chấn thương nặng bất ngờ và đảm bảo các vấn đề này không làm hao hụt tiền trong HSA của quý vị.

HSA Mang Lại Khoản Tiết Kiệm Thuế Nhiều Gấp Ba Lần

1. Quý vị không phải trả thuế thu nhập liên bang cho số tiền quý vị đóng góp.
2. Quý vị không phải trả thuế cho số tiền lãi quý vị kiếm được trong trương mục của mình.
3. Quý vị không phải trả thuế khi sử dụng tiền để thanh toán các dịch vụ y tế, nha khoa và nhãn khoa đủ tiêu chuẩn.

Quý vị có thể đóng góp bao nhiêu trong tài khóa?	Giới Hạn Đóng Góp IRS Hàng Năm (Ngày 1 tháng 7 năm 2024 - ngày 30 tháng 6 năm 2025)	Khoản Đóng Góp Hàng Năm của Chủ Lao Động Christian Brothers/Kaiser CDHP	Khoản Đóng Góp Hàng Năm Tối Đa của Nhân Viên Christian Brothers/ Kaiser CDHP	Khoản Đóng Góp Hàng Năm của Người Trên 55 Tuổi Cho Phép Đóng Góp Bù	Khoản Đóng Góp Hàng Năm Tối Đa của Người Trên 55 Tuổi Cho Phép Đóng Góp Bù
Bảo Hiểm Cá Nhân	\$4.150*	\$1.000**	\$3.150	\$1.000	\$4.150
Bảo Hiểm Gia Đình	\$8.300*	\$2.000**	\$6.300	\$1.000	\$7.300

*Tổng giới hạn đóng góp IRS cho năm 2024-2025 được tính chung cho khoản đóng góp của nhân viên và chủ lao động.

** Các khoản đóng góp hàng năm được phân phát vào hai phiếu lương đầu tiên của mỗi tháng.



Trương Mục Chi Tiêu Uyển Chuyển (FSA)

Giảm thuế thu nhập của quý vị, đồng thời dành tiền cho các nhu cầu chăm sóc sức khỏe và chăm sóc người phụ thuộc.

Trương Mục Chi Tiêu Uyển Chuyển (FSA) cho phép quý vị dành tiền cho các khoản chi quan trọng, đồng thời giúp giảm thuế thu nhập của quý vị. Archdiocese of Seattle cung cấp ba loại trương mục – FSA Chăm Sóc Sức Khỏe Đầy Đủ, FSA Hạn Chế Mục Đích Sử Dụng và FSA Chăm Sóc Người Phụ Thuộc.



**FSA
CHĂM SÓC
SỨC KHỎE**



**FSA
NGƯỜI PHỤ
THUỘC**



**FSA
CHĂM SÓC
NGƯỜI PHỤ
THUỘC**

Tiền khấu trừ, tiền đồng trả, thuốc kê toa, thiết bị y tế, v.v.

Kết hợp với chương trình y tế đủ điều kiện HSA để đài thọ các chi phí nha khoa và nhãn khoa.

Trông trẻ, chăm sóc ban ngày, trại ban ngày, chăm sóc điều dưỡng tại nhà, chăm sóc người lớn, v.v.

Cách Thức Hoạt Động của Trương Mục Chi Tiêu Uyển Chuyển

- Mỗi năm trong thời gian Ghi Danh Mở Rộng, quý vị quyết định số tiền dành cho chi phí FSA. Số tiền đóng góp đầy đủ của quý vị sẽ có thể sử dụng vào ngày phúc lợi của quý vị có hiệu lực. Điều này chỉ có hiệu lực với FSA Chăm Sóc Sức Khỏe Đầy Đủ và FSA Hạn Chế Mục Đích Các khoản tiền FSA Chăm Sóc Người Phụ Thuộc chỉ được cung cấp khi cộng dồn.
- Sau đó, các khoản đóng góp của quý vị sẽ được khấu trừ vào hai phiếu lương đầu tiên của mỗi tháng trên cơ sở trước thuế thành các phần bằng nhau trong suốt năm dương lịch để sử dụng cho các chi phí đủ tiêu chuẩn.
- Quý vị có thể sử dụng thẻ ghi nợ FSA để thanh toán các chi phí hợp lệ tại điểm bán hàng hoặc quý vị có thể thanh toán khoản tự trả và gửi biểu mẫu yêu cầu bồi hoàn.
- Quý vị phải sử dụng FSA Chăm Sóc Sức Khỏe Đầy Đủ và FSA Hạn Chế Mục Đích trong năm chương trình, nếu không quý vị sẽ bị tịch thu số dư còn lại khi kết thúc năm chương trình. Quý vị phải sử dụng FSA Chăm Sóc Người Phụ Thuộc trước khi kết thúc năm chương trình, nếu không sẽ bị tịch thu số dư còn lại khi kết thúc năm chương trình. Hạn chót là ngày 30 Tháng Sáu của năm chuyển sang. Quý vị chỉ được chuyển sang \$640 khi kết thúc năm chương trình.

Để biết thêm chi tiết về Trương Mục Chi Tiêu Linh Hoạt, vui lòng xem Tài Nguyên ở trang 18.

Archdiocese of Seattle sẽ đóng góp \$500 vào Trương Mục Chi Tiêu Linh Hoạt cho Chăm Sóc Sức Khỏe Đầy Đủ nếu quý vị ghi danh vào một trương mục chứ không phải HSA và được ghi danh vào chương trình CDHP.

Quý vị có thể lựa chọn một FSA Chăm Sóc Sức Khỏe Đầy Đủ nếu quý vị thuộc chương trình Tiêu Chuẩn nhưng không phải là khoản đóng góp của chủ lao động.



Các Mục Quý Vị Có Thể Không Biết là Đủ Tiêu Chuẩn Hưởng FSA Chăm Sóc Sức Khỏe:

- ✓ Kem chống nắng
- ✓ Tắm sởi và làm mát
- ✓ Bộ dụng cụ sơ cứu
- ✓ Lót giày
- ✓ Gối du lịch
- ✓ Băng chống say tàu xe

KHOẢN ĐÓNG GÓP TỐI ĐA HÀNG NĂM TỪ TẤT CẢ CÁC NGUỒN BAO GỒM ARCHDIOCESE OF SEATTLE

Trương Mục Chi Tiêu Uyển Chuyển cho Chăm Sóc Sức Khỏe Đầy Đủ	\$3.200
Trương Mục Chi Tiêu Linh Hoạt cho Người Phụ Thuộc	\$5.000 (\$2.500 nếu đã kết hôn và khai thuế riêng)
FSA Chăm Sóc Sức Khỏe Hạn Chế Mục Đích	\$3.200

Lưu ý rằng các trương mục này tách biệt với nhau. Quý vị không được dùng tiền từ FSA Chăm Sóc Sức Khỏe Đầy Đủ để chi trả các chi phí đủ điều kiện theo FSA Chăm Sóc Người Phụ Thuộc hoặc ngược lại.



Các Chương Trình Nha Khoa và Nhãn Khoa

Hãy nhớ: Bảo hiểm Nha Khoa và Nhãn Khoa không còn bắt buộc và không yêu cầu quý vị ghi danh với cùng mức bảo hiểm.

Chương Trình Nha Khoa

Sức khỏe răng miệng là một phần quan trọng trong sức khỏe tổng thể – do đó, chúng tôi cung cấp cho quý vị bảo hiểm nha khoa thông qua Delta Dental.

	Delta Dental PPO	
	Trong Mạng Lưới	Ngoài Mạng Lưới
Mức Tối Đa Trong Năm Lịch	\$2,000	\$2,000
Tiền Khấu Trừ Hàng Năm (Cá Nhân/Gia Đình)	\$50/\$150	\$50/\$150
Dịch Vụ Phòng Ngừa Kiểm Tra, Vệ Sinh, X-quang	100%	100%
Dịch Vụ Cơ Bản Trám Răng, Nhổ Răng, Phẫu Thuật Vùng Miệng	90%	80%
Dịch Vụ Phục Hồi Chính Mão Răng, Cầu Răng, Răng Giả	50%	50%
Chỉnh Nha (Người Lớn và Trẻ Em Phụ Thuộc)	50%	\$50
Mức Tối Đa Trọn Đời Cho Chỉnh Nha	\$1.000	\$1.000

Chương Trình Nhãn Khoa

Archdiocese of Seattle cung cấp bảo hiểm nhãn khoa thông qua VSP. Các phúc lợi bao gồm khám mắt, lựa chọn kính thuốc hoặc kính áp tròng giá cả phải chăng và giảm giá cho dịch vụ chỉnh sửa thị lực bằng laze.

	Chương Trình VSP	
	Trong Mạng Lưới	Ngoài Mạng Lưới
Tiền Đồng Trả Khám Mắt (12 tháng/lần)	\$20	Tối đa \$45
Tròng Kính (24 tháng/lần) Đơn Tròng Hai Tiêu Điểm Ba Tiêu Điểm	\$25 tiền đồng trả	Tối đa \$65
Gọng Kính (24 tháng/lần)	\$25 tiền đồng trả \$130 phụ cấp; Giảm giá 20% chi phí trên phụ cấp	Tối đa \$70
Mắt kính áp tròng (24 tháng/lần)	Lên đến \$60 tiền đồng trả cho dịch vụ lắp kính \$120 phụ cấp cho kính áp tròng	Tối đa \$105
Chỉnh Sửa Thị Lực Bằng Laze	Giảm 15% so với giá thông thường hoặc Giảm 5% so với giá khuyến mại	Không áp dụng

LƯU Ý: Khi được ghi danh vào HSA có FSA Hạn Chế Mục Đích, cả hai đều có thể được sử dụng để thanh toán các chi phí Nha Khoa và Nhãn Khoa.

Vui lòng xem thông tin về các khoản đóng góp của nhân viên đối với tất cả các lựa chọn chương trình phúc lợi ở Trang 16.



Bảo Hiểm Nhân Thọ, Tàn Tật và Tử Vong do Tai Nạn (AD&D) và Khuyết Tật

Bảo Hiểm Nhân Thọ và AD&D

Luôn sẵn sàng tài chính cho những người thân yêu của quý vị.

Gia đình của quý vị phụ thuộc vào thu nhập của quý vị để có một lối sống thoải mái và các nguồn lực cần thiết để biến ước mơ của họ thành hiện thực. Bảo Hiểm Nhân Thọ đảm bảo tương lai của gia đình quý vị được đảm bảo về mặt tài chính nếu quý vị không còn sống để chu cấp cho họ.

Archdiocese of Seattle cung cấp Bảo Hiểm Nhân Thọ Có Thời Hạn Cơ Bản và Bảo Hiểm Tàn Tật và Tử Vong do Tai Nạn để giúp quý vị có khả năng có được danh mục Bảo Hiểm Nhân Thọ đầy đủ.

Bảo Hiểm Nhân Thọ Có Thời Hạn Cơ Bản và Bảo Hiểm Tàn Tật và Tử Vong do Tai Nạn

Archdiocese of Seattle cung cấp miễn phí bảo hiểm Nhân Thọ Có Thời Hạn Cơ Bản và bảo hiểm Tàn Tật và Tử Vong do Tai Nạn (AD&D) và được tự động ghi danh.

BẢO HIỂM NHÂN THỌ CÓ THỜI HẠN CƠ BẢN	Phúc lợi tương đương với 1 lần thu nhập cơ bản hàng năm của quý vị lên tới đa \$250,000.
BẢO HIỂM TÀN TẬT VÀ TỬ VONG DO TAI NẠN	Nếu quý vị bị thương nặng hoặc thiệt mạng trong một vụ tai nạn, quý vị sẽ đủ điều kiện hưởng phúc lợi phụ trội tương đương với bảo hiểm Bảo Hiểm Nhân Thọ Có Thời Hạn Cơ Bản của quý vị.

LƯU Ý: Áp dụng một số hạn chế về độ tuổi

Bảo Hiểm Nhân Thọ Không Bắt Buộc

Quý vị cũng có thể chọn mua bảo hiểm Nhân Thọ Không Bắt Buộc ngoài phúc lợi do công ty chi trả. Quý vị thanh toán tổng chi phí của phúc lợi này thông qua các khoản khấu trừ lương thuận tiện.

NHÂN VIÊN	Quý vị có thể chọn bảo hiểm theo mức tăng từ \$10,000 đến tối đa \$750,000 hoặc gấp 8 lần thu nhập hàng năm của quý vị. Khoản bảo hiểm ban đầu có thể lên tới \$100,000 ở lần lựa chọn ban đầu trong vòng 30 ngày đầu tiên mà không cần bất kỳ Bằng Chứng Về Khả Năng Được Bảo Hiểm (EOI) nào.
NGƯỜI PHỐI NGÃU	Quý vị có thể chọn bảo hiểm theo mức tăng từ \$10,000 đến tối đa \$100,000. Số tiền bảo hiểm phải bằng/hoặc ít hơn số tiền bảo hiểm của người lao động. Người phối ngẫu phải dưới 70 tuổi.
TRẺ EM	Quý vị có thể chọn bảo hiểm theo mức tăng từ \$1,000 đến tối đa \$10,000. Số tiền bảo hiểm phải bằng/hoặc ít hơn số tiền bảo hiểm của người lao động. Con cái từ 26 tuổi trở xuống có thể được bảo hiểm.

LƯU Ý: Áp dụng một số hạn chế về độ tuổi Nếu quý vị không ghi danh, cần phải có Bằng Chứng Về Khả Năng Được Bảo Hiểm (EOI). Để biết thêm thông tin, hãy truy cập www.prudential.com/personal/workplace-benefits.

Bảo Hiểm Khuyết Tật

Khả năng mang lại cho gia đình một khoản tiền lương là một trong những tài sản quý giá nhất của quý vị. Chúng tôi giúp quý vị bảo đảm khả năng đó.

Nếu chấn thương hoặc bệnh tật khiến quý vị không thể làm việc và không kiếm được tiền lương, quý vị sẽ trang trải hóa đơn và các chi phí sinh hoạt khác bằng cách nào? Bảo Hiểm Khuyết Tật cung cấp bảo vệ thu nhập, chi trả các phúc lợi quý vị có thể sử dụng để bù đắp các chi phí tự trả và bù đắp cho khoản lương bị mất.

Bảo Hiểm Khuyết Tật Dài Hạn

Bảo Hiểm Khuyết Tật Dài Hạn giúp bảo vệ tài chính của quý vị trong trường hợp xảy ra khuyết tật do tai nạn hoặc đau ốm. Phúc lợi này cũng được công ty đài thọ toàn bộ và được tự động ghi danh. Phúc lợi này tương đương 60% thu nhập hàng tháng của quý vị trước khi bị khuyết tật cho đến tối đa \$10.000/tháng, trừ đi các nguồn thu nhập được khấu trừ kể từ ngày bị chấn thương hoặc bị bệnh. Nếu quý vị đáp ứng những tiêu chí xác định người khuyết tật, phúc lợi của quý vị sẽ bắt đầu sau 90 ngày.



Tại Sao Chúng Tôi Cung Cấp Phúc Lợi Y Tế Bổ Sung Phụ Trội

Bảo hiểm y tế không ngăn ngừa tất cả các gánh nặng tài chính do bệnh tật hoặc thương tật nặng. Nhiều gia đình không có đủ tiền tiết kiệm để trang trải khoản khấu trừ và đồng bảo hiểm khi xảy ra vấn đề y tế lớn. Các phúc lợi y tế phụ trội có thể giúp chi trả các khoản tài chính tự trả với chi phí hợp lý.

Các khoản phúc lợi được thanh toán trực tiếp cho quý vị, giúp quý vị chi tiêu theo mong muốn của mình. Quý vị được hưởng toàn bộ phúc lợi ngay cả khi có bảo hiểm khác. Archdiocese of Seattle cung cấp Bảo Hiểm Bệnh Hiếm Nghèo, Bảo Hiểm Tai Nạn và Bảo Hiểm Bồi Thường Chi Phí Nằm Viện.* Vui lòng xem Tài Nguyên ở trang 18 để biết thêm thông tin.



Quý Vị Có Biết?

1/3 số người trưởng thành cho biết họ hoặc một thành viên trong gia đình đã bỏ qua phác đồ điều trị y tế được khuyến nghị do chi phí quá cao, trong khi 4/10 nói rằng họ đã trì hoãn dịch vụ chăm sóc cần thiết.

Khảo Sát về Khoản Nợ Dịch Vụ Chăm Sóc Sức Khỏe KFF năm 2023

Bảo Hiểm Bệnh Hiếm Nghèo

Quý vị có thể bảo vệ bản thân khỏi những chi phí bất ngờ khi mắc bệnh nặng.

Ngay cả chương trình y tế hào phóng nhất cũng không chi trả toàn bộ chi phí cho bệnh trạng nặng như nhồi máu cơ tim hoặc ung thư. Bảo Hiểm Bệnh Hiếm Nghèo chi trả trọn gói toàn bộ phúc lợi trực tiếp cho quý vị nếu quý vị được chẩn đoán mắc bệnh được bảo hiểm đáp ứng các tiêu chí của chương trình. Phúc lợi được thanh toán cùng với bất kỳ khoản bảo hiểm nào khác mà quý vị có thể có.

Các Bệnh Được Bảo Hiểm bao gồm:

- ✓ Nhồi Máu Cơ Tim
- ✓ Đột Quy
- ✓ Ung Thư
- ✓ Cấy Ghép Nội Tạng Chính
- ✓ Suy Thận Giai Đoạn Cuối
- ✓ Phẫu Thuật Bắc Cầu Động Mạch Vành**
- ✓ COVID-19**

Các Đặc Điểm Của Chương Trình

- ✓ **Bảo Đảm Được Hưởng:** Không có thắc mắc về sức khỏe hay cần khám thể chất.
- 👤 **Bảo Hiểm Gia Đình:** Quý vị có thể chọn bảo hiểm cho người phối ngẫu và con cái. Mức bao trả phải bằng hoặc ít hơn mức bao trả cho người lao động. Mức bao trả phải bằng hoặc ít hơn mức bao trả cho người lao động.
- ➔ **Bảo Hiểm Có Thể Mang Theo:** Quý vị có thể mang theo hợp đồng nếu thay đổi công việc hoặc nghỉ hưu.



Phúc Lợi An Sinh Khám Sàng Lọc Sức Khỏe

Chương trình cung cấp phúc lợi \$100 cho nhân viên và người phối ngẫu nếu quý vị thực hiện kiểm tra sàng lọc sức khỏe được bảo hiểm như khám thể chất, xét nghiệm tổng lượng cholesterol trong máu, chụp quang tuyến vú, các xét nghiệm lipid cơ bản, v.v. Phúc lợi hàng năm cho bảo hiểm cho con cái là \$50, với mức tối đa hàng năm cho toàn bộ con cái là \$200.

Nhận phúc lợi khám sàng lọc sức khỏe của quý vị bằng cách truy cập voya.com/claims và điền biểu mẫu yêu cầu bồi hoàn trực tuyến. Thường không cần tài liệu hoặc biểu mẫu.

Cách Thức Hoạt Động của Bảo Hiểm Bệnh Hiếm Nghèo

Khi Marco bị nhồi máu cơ tim, anh rất biết ơn các bác sĩ đã có thể ổn định tình trạng bệnh của anh. Anh biết rằng tim anh đã bị một số tổn thương vĩnh viễn. Anh bắt đầu thấy các chi phí của mình tăng lên nhanh chóng. May mắn là Marco đã nhận được khoản thanh toán trọn gói trị giá \$10,000 để bao trả các chi phí này từ bảo hiểm Bệnh Hiếm Nghèo mà anh đã chọn trong quá trình Ghi Danh Mở Rộng.



*Các hợp đồng/chứng nhận bảo hiểm hoặc các điều khoản cũng như các bệnh được bảo hiểm theo hợp đồng/chứng nhận có thể khác biệt hoặc không có ở một số bang đối với các phúc lợi y tế bổ sung. Các hợp đồng/chứng nhận bảo hiểm có những loại trừ và hạn chế có thể ảnh hưởng đến phúc lợi phải trả bất kỳ.

**Bảo hiểm chi trả 25% số tiền mặt của hợp đồng một lần trong đời cho phẫu thuật bắc cầu động mạch vành và COVID-19.



Bảo Hiểm Tai Nạn

Những chấn thương nghiêm trọng sẽ gây đau đớn. Tuy nhiên, tác động tài chính của việc điều trị y tế không nặng như vậy.

Bảo Hiểm Tai Nạn chi trả phúc lợi trực tiếp cho quý vị nếu quý vị bị thương tích được bảo hiểm như gãy xương, bong, tổn thương dây chằng hoặc chấn động. Phúc lợi sẽ được chi trả ngay cả khi quý vị có bảo hiểm khác.

Khoản phúc lợi được tính dựa trên loại thương tích, mức độ nghiêm trọng của thương tật và những dịch vụ y tế được yêu cầu trong điều trị và phục hồi. Chương trình bảo hiểm nhiều loại thương tật và chi phí liên quan đến tai nạn, bao gồm:

- ✓ Điều trị chấn thương (gãy xương, trật khớp, chấn động, bong, vết rách, v.v.)
- ✓ Nhập Viện
- ✓ Vật Lý Trị Liệu
- ✓ Điều Trị Phòng Cấp Cứu
- ✓ Vận Chuyển

Các Đặc Điểm Của Chương Trình

- ✓ **Bảo Đảm Được Hưởng:** Không có thắc mắc về sức khỏe hay cần khám thể chất.
- 👤 **Bảo Hiểm Gia Đình:** Quý vị có thể chọn bảo hiểm cho người phối ngẫu và con cái. Mức bao trả phải bằng hoặc ít hơn mức bao trả cho người lao động.
- ➔ **Bảo Hiểm Có Thể Mang Theo:** Quý vị có thể mang theo hợp đồng nếu thay đổi công việc hoặc nghỉ hưu.



Phúc Lợi An Sinh Khám Sàng Lọc Sức Khỏe

Chương trình cung cấp phúc lợi \$100 cho nhân viên và người phối ngẫu nếu quý vị thực hiện kiểm tra sàng lọc sức khỏe được bảo hiểm như khám thể chất, xét nghiệm tổng lượng cholesterol trong máu, chụp quang tuyến vú, các xét nghiệm lipid cơ bản, v.v. Phúc lợi hàng năm cho bảo hiểm cho con cái là \$50, với mức tối đa hàng năm cho toàn bộ con cái là \$200.

Nhận phúc lợi khám sàng lọc sức khỏe của quý vị bằng cách truy cập voya.com/claims và điền biểu mẫu yêu cầu bồi hoàn trực tuyến. Thường không cần tài liệu hoặc biểu mẫu.



Cách Thức Hoạt Động Của Bảo Hiểm Tai Nạn

Sam bị trượt chân khi đang chơi bóng rổ. Anh bị gãy cánh tay trên và mẻ răng, cần phải đến phòng cấp cứu, bác sĩ thăm khám theo dõi và vật lý trị liệu.

Rất may là Sam có Bảo Hiểm Tai Nạn giúp bao trả chi phí bảo hiểm chương trình y tế của mình, bao gồm cả khoản khấu trừ và đồng bảo hiểm.



Cách Tính Phúc Lợi Tai Nạn* Của Sam:

Dịch Vụ Y Tế	Phúc Lợi Mẫu
Phòng Cấp Cứu	\$ 225
Phúc Lợi Gãy Xương (Cánh Tay Trên)	\$ 2.100
Phúc Lợi Mẻ Răng	\$ 350
Bác Sĩ Thăm Khám Theo Dõi	\$ 90
Thăm Khám Vật Lý Trị Liệu (6)	\$ 270 (\$45/lần thăm khám)
TỔNG PHÚC LỢI MẪU	\$3,035

*Kịch bản này không phản ánh phúc lợi theo biểu phúc lợi của chương trình Bảo Hiểm Tai Nạn cụ thể. Các phúc lợi là những phúc lợi chung phục vụ minh họa này để cho thấy cách tính tổng phúc lợi của một chương trình Bảo Hiểm Tai Nạn. Chương trình dành cho quý vị có thể cung cấp các khoản phúc lợi khác nhau và có thể không chi trả tất cả các dịch vụ. Xem chi tiết chương trình để biết bảng phúc lợi của chương trình dành cho quý vị.








Bảo Hiểm Bồi Thường Chi Phí Năm Viện

Nhận thanh toán, giúp chi trả chi phí năm viện.

Nếu quý vị nhập viện thì các chi phí tự trả sẽ tăng lên nhanh chóng. Bảo Hiểm Bồi Thường Chi Phí Năm Viện chi trả phúc lợi trực tiếp cho quý vị nếu quý vị nhập viện để được chăm sóc hoặc sinh con. Phúc lợi sẽ được chi trả ngay cả khi quý vị có bảo hiểm khác.

Quý vị nhận được phúc lợi ngay sau khi nhập viện và sau đó là phúc lợi phụ trội dựa trên số ngày quý vị nằm viện. Phúc lợi sẽ tăng lên nếu quý vị phải vào và nằm ở khu chăm sóc tích cực hoặc phục hồi chức năng nội trú.

Các Đặc Điểm Của Chương Trình

-  **Bảo Hiểm Thai Sản:** Được đài thọ phúc lợi cho dịch vụ chăm sóc tại bệnh viện khi sinh con.
-  **Bảo Đảm Được Hưởng:** Không có thắc mắc về sức khỏe hay cần khám thể chất.
-  **Bảo Hiểm Gia Đình:** Quý vị có thể chọn bảo hiểm cho người phối ngẫu và con cái. Mức bao trả phải bằng hoặc ít hơn mức bao trả cho người lao động.
-  **Khấu Trừ Lương:** Phí bảo hiểm được thanh toán thông qua khấu trừ lương thuận tiện.
-  **Bảo Hiểm Có Thể Mang Theo:** Quý vị có thể mang theo hợp đồng nếu thay đổi công việc hoặc nghỉ hưu.



Phúc Lợi An Sinh Khám Sàng Lọc Sức Khỏe

Chương trình cung cấp phúc lợi \$75 cho nhân viên và người phối ngẫu nếu quý vị thực hiện kiểm tra sàng lọc sức khỏe được bảo hiểm như khám thể chất, xét nghiệm tổng lượng cholesterol trong máu, chụp quang tuyến vú, các xét nghiệm lipid cơ bản, v.v. Phúc lợi hàng năm cho bảo hiểm cho con cái là \$37.50, với mức tối đa hàng năm cho toàn bộ con cái là \$150.

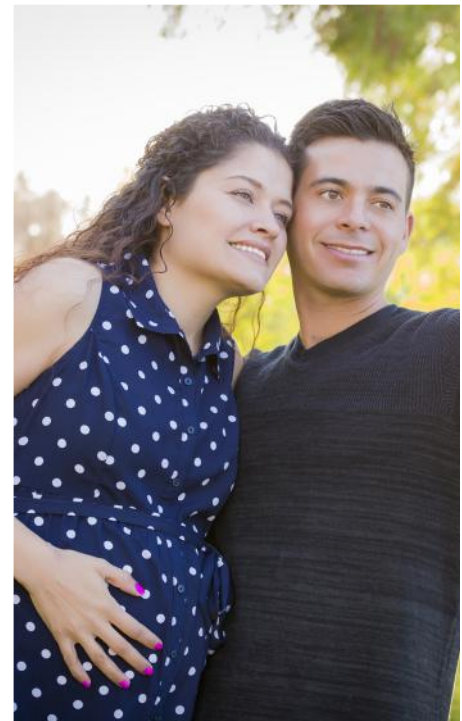
Nhận phúc lợi khám sàng lọc sức khỏe của quý vị bằng cách truy cập voya.com/claims và điền biểu mẫu yêu cầu bồi hoàn trực tuyến. Thường không cần tài liệu hoặc biểu mẫu.

Cách Thức Hoạt Động của Bảo Hiểm Bồi Thường Chi Phí Năm Viện

Mike và Diane đang háo hức chào đón một thành viên mới trong gia đình. Diane nhập viện và sinh một bé gái khỏe mạnh. Hai mẹ con cô đã nằm viện hai ngày. May mắn là hai vợ chồng có Bảo Hiểm Bồi Thường Chi Phí Năm Viện giúp bao trả hóa đơn y tế. Diane nhận phúc lợi khi nhập viện và một khoản phúc lợi phụ trội cho mỗi ngày điều trị nội trú của cô và con gái.

Cách Tính Phúc Lợi Bồi Thường Chi Phí Năm Viện* Của Diane:

Dịch Vụ Y Tế	Phúc Lợi Mẫu	Tổng
Nhập Viện	\$1.200/lần nhập viện	\$1.200
Nằm Viện	\$250/ngày (2 ngày)	\$500
TỔNG PHÚC LỢI MẪU		\$1.700



*Kịch bản này không phản ánh phúc lợi theo biểu phúc lợi của chương trình Bảo Hiểm Chi Phí Năm Viện cụ thể. Các phúc lợi là những phúc lợi chung phục vụ minh họa này để cho thấy cách tính tổng phúc lợi của một chương trình Bảo Hiểm Bồi Thường Chi Phí Năm Viện. Chương trình dành cho quý vị có thể cung cấp các khoản phúc lợi khác nhau và có thể không chi trả tất cả các dịch vụ. Xem chi tiết chương trình để biết bảng phúc lợi của chương trình dành cho quý vị.



Bảo Vệ Đánh Cắp Danh Tính

NỘI DUNG MỚI! InfoArmor hiện là Allstate Identity Protection. Chúng tôi cung cấp dịch vụ Bảo Vệ Đánh Cắp Danh Tính toàn diện, giám sát nhiều cổng truy cập danh tính và tín dụng của quý vị, đồng thời cảnh báo quý vị về hoạt động gian lận. Hãy bảo vệ quyền riêng tư, danh tính và tài chính của quý vị với Allstate Identity Protection®.

Các Dịch Vụ Bao Gồm:

- ✓ Giám sát Danh Tính và Tín Dụng
- ✓ Giám sát trang web đen
- ✓ Giám sát giao dịch tài chính
- ✓ Giám sát danh tiếng truyền thông xã hội
- ✓ Tài khoản được bảo mật bằng xác thực hai yếu tố
- ✓ Biện pháp khắc phục bảo vệ quyền riêng tư 24/7
- ✓ Hợp đồng bảo hiểm đánh cắp danh tính trị giá \$1 triệu

Các Gói Dịch Vụ và Mức Giá của Allstate

Các gói dịch vụ của Allstate Identity Protection giúp các thành viên đi trước kẻ xấu một bước bằng cách cung cấp nội dung được cá nhân hóa, theo thời gian thực về các rủi ro bảo mật cao có thể ảnh hưởng đến họ.

Mức Phí Nửa Tháng	Allstate Identity Protection Pro	Allstate Identity Protection Pro+
Chỉ Dành Cho Nhân Viên	\$3.97	\$4.97
Nhân Viên + Gia Đình	\$6.97	\$8.97

Chương Trình Giảm Giá Cho Nhân Viên





Quyền Lợi Thêm

Chúng tôi cung cấp nhiều phúc lợi phụ trội mang lại cho quý vị các lựa chọn ngoài chăm sóc sức khỏe và bảo vệ thu nhập.

Phúc Lợi Tài Chính

Chương Trình Hưu Trí 403(b)

Xây dựng một tương lai tài chính lành mạnh cũng quan trọng như quan tâm đến các nhu cầu sức khỏe của quý vị ngay hôm nay. Tiết kiệm cho tương lai thật dễ dàng với chương trình 403(b). Hãy lựa chọn cách đầu tư các khoản đóng góp của quý vị trong nhiều lựa chọn đầu tư của chương trình.

Truy cập Transamerica tại <https://seattlearch.tsretire.com> để thiết lập hoặc thay đổi các lựa chọn đóng góp. Quý vị có thể ghi danh bất kỳ lúc nào!

Chương Trình Hỗ Trợ Nhân Viên (Employee Assistance Program, EAP)

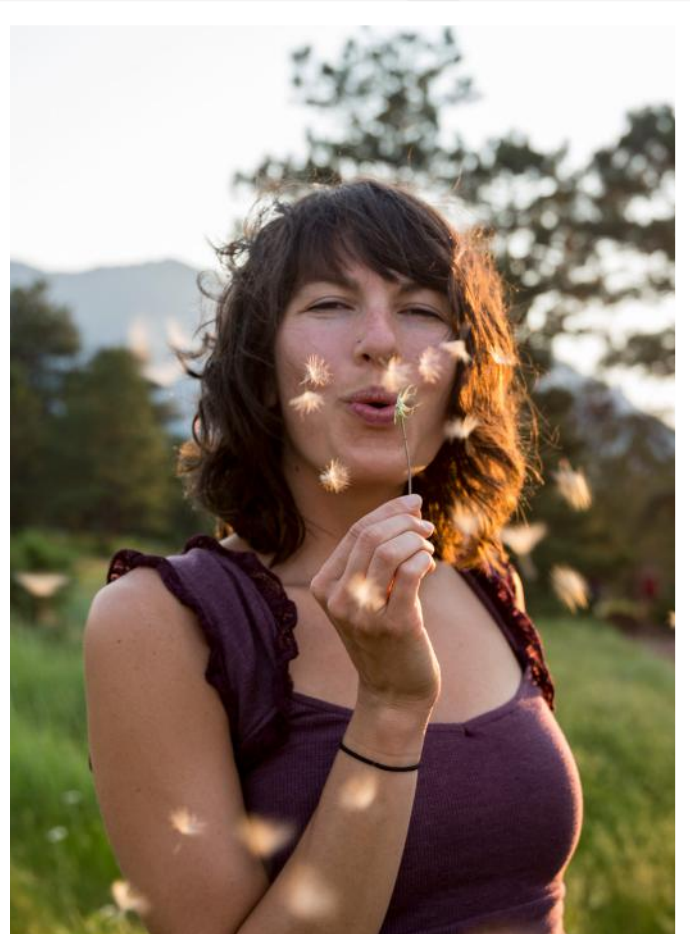
Cân bằng giữa nhu cầu công việc, gia đình và nhu cầu cá nhân có thể là một thách thức, đặc biệt là trong những thời điểm bất ổn. Archdiocese of Seattle hiểu việc được tiếp cận hỗ trợ quan trọng mức nào khi quý vị cần được hỗ trợ nhất. Chương Trình Hỗ Trợ Nhân Viên của chúng tôi được cung cấp miễn phí cho quý vị và các thành viên trong gia đình quý vị, đồng thời cung cấp các tài nguyên và tư vấn bảo mật, giúp bạn giải quyết các vấn đề như:

- Lo lắng và trầm cảm
- Đau buồn và mất mát
- Lạm dụng chất
- Các vấn đề tài chính và pháp lý
- Các vấn đề quan hệ và gia đình
- Làm cha mẹ
- Vấn đề liên quan đến công việc
- Chăm sóc trẻ nhỏ và người già

Các Đặc Điểm Của Chương Trình

- Được cung cấp miễn phí cho quý vị và các thành viên trong gia đình của quý vị
- Các dịch vụ bảo mật do các chuyên gia được cấp phép thực hiện
- Được cung cấp 24/7/365

Để liên lạc với EAP, hãy gọi **1-800-311-4327** hoặc truy cập www.guidanceresources.com (ID Trang Web Công Ty: ASEAP).





Phí Bảo Hiểm Chương Trình Y Tế 2024-2025



Dưới đây là số tiền đóng góp của người lao động cho phúc lợi, có hiệu lực từ ngày 1 tháng 7 năm 2024.

Các Chương Trình Y Tế

Mức Phí Nửa Tháng	CHƯƠNG TRÌNH SỨC KHỎE HƯỚNG ĐẾN NGƯỜI TIÊU DÙNG + HSA			CHƯƠNG TRÌNH Y TẾ TIÊU CHUẨN		
	Christian Brothers (PPO)	Kaiser NW (Southwest WA) (HMO)	Kaiser WA (HMO)	Christian Brothers (PPO)	Kaiser NW (Southwest WA) (HMO)	Kaiser WA (HMO)
Chỉ Dành Cho Nhân Viên	\$25.00	\$37.50	\$37.50	\$100.00	\$150.00	\$150.00
Nhân Viên + Người Phối Ngẫu	\$125.00	\$425.00	\$425.00	\$500.00	\$800.00	\$800.00
Nhân Viên + Con Cái	\$62.50	\$312.50	\$312.50	\$250.00	\$600.00	\$600.00
Nhân Viên + Gia Đình	\$187.50	\$700.00	\$700.00	\$750.00	\$1,000.00	\$1,000.00

Để tìm nhà cung cấp trong mạng lưới rộng lớn của Christian Brothers (PPO), xin truy cập www.mycbs.org/ppo-hcsc.

Để chọn một bác sĩ riêng làm đối tác chăm sóc của quý vị đối với Kaiser NW (HMO), xin truy cập <https://healthy.kaiserpermanente.org/oregon-washington/doctors-locations>, và đối với Kaiser WA (HMO), truy cập <https://healthy.kaiserpermanente.org/washington/doctors-locations>.

Chương Trình Nha Khoa

Mức Phí Nửa Tháng	Delta Dental
Chỉ Dành Cho Nhân Viên	\$0.00
Nhân Viên + Một Người Phụ Thuộc	\$29.01
Nhân Viên + Hai Người Phụ Thuộc	\$57.09

Chương Trình Nhãn Khoa

Mức Phí Nửa Tháng	VSP
Chỉ Dành Cho Nhân Viên	\$0,00
Nhân Viên + Một Người Phụ Thuộc	\$1,45
Nhân Viên + Hai Người Phụ Thuộc	\$5,11

Bảo Hiểm Nhân Thọ Không Bắt Buộc

Mức Phí Hàng Tháng cho Nhân Viên & Người Phối Ngẫu trên \$1,000 Bảo Hiểm

Tuổi	<30	30-34	35-39	40-44	45-49	50-54	55-59	60-64	65-69	70+
Mức Phí cho Nhân Viên	\$.45	\$.50	\$.60	\$ 1.00	\$ 1.50	\$ 2.70	\$ 4.50	\$ 7.10	\$ 12.44	\$ 27.50
Mức Phí cho Người Phối Ngẫu	\$.98	\$ 1.10	\$ 1.34	\$ 2.08	\$ 3.56	\$ 5.88	\$ 9.18	\$ 14.32	\$ 25.06	Không Áp Dụng

Mức Phí Hàng Tháng cho Con Cái

Mức Phí cho Con Cái Chỉ đến 26 tuổi	\$.10 trên \$1,000 bảo hiểm
-------------------------------------	------------------------------

Bảo Hiểm Tai Nạn

	Mức Phí Nửa Tháng
Chỉ Dành Cho Nhân Viên	\$6.74
Nhân Viên + Người Phối Ngẫu	\$11.35
Nhân Viên + Con Cái	\$13.07
Nhân Viên + Gia Đình	\$17.68

Bảo Hiểm Bồi Thường Chi Phí Năm Viện

	Mức Phí Nửa Tháng
Chỉ Dành Cho Nhân Viên	\$9.98
Nhân Viên + Người Phối Ngẫu	\$18.69
Nhân Viên + Con Cái	\$17.25
Nhân Viên + Gia Đình	\$23.97

Bảo Hiểm Bệnh Hiểm Nghèo

Mức Phí Nửa Tháng
Mức phí được tính dựa trên độ tuổi, việc sử dụng thuốc lá, số tiền bảo hiểm được chọn và các yếu tố tương tự khác và sẽ được cấp khi ghi danh.

Bảo Vệ Đánh Cắp Danh Tính

Mức Phí Nửa Tháng	Allstate Identity Protection Pro	Allstate Identity Protection Pro+
Chỉ Dành Cho Nhân Viên	\$3.97	\$4.97
Nhân Viên + Gia Đình	\$6.97	\$8.97

LƯU Ý: Chúng tôi đã nỗ lực hết sức để đảm bảo thông tin trong tài liệu này là chính xác. Tuy nhiên, nếu có bất kỳ khác biệt nào giữa tài liệu này và các tài liệu chương trình hiện hành thì các tài liệu chương trình chính thức sẽ luôn được ưu tiên áp dụng.



Thông tin liên hệ

Phúc lợi	Liên hệ	SỐ ĐIỆN THOẠI	TRANG WEB
Y Tế	Christian Brothers	1-800-807-0100	www.myCBS.org/health
	Kaiser	1-888-901-4636	www.kp.org/wa
Thuốc Theo Toa	Christian Brothers	1-800-807-0100	www.myCBS.org/health
	Kaiser	1-888-901-4636	www.kp.org/wa
Y Tế Bổ Sung (Bệnh Hiểm Nghèo, Tai Nạn và Bảo Hiểm Bồi Thường Chi Phí Nằm Viện)	Voya Financial	1-800-955-7736	https://presents.voya.com/EBRC/seattlearch
Trương Mục Tiết Kiệm cho Sức Khỏe	Health Equity	1-866-346-5800	https://learn.healthequity.com/seattlearch/hsa
Trương Mục Chi Tiêu Uyển Chuyển	Health Equity	1-866-346-5800	https://learn.healthequity.com/seattlearch/fsa
Nha Khoa	Delta Dental	1-800-554-1907	www.deltadentalwa.com
Nhãn Khoa	VSP	1-800-877-7195	www.vsp.com
Bảo Hiểm Nhân Thọ và AD&D	Prudential	1-800-524-0542	www.prudential.com/personal/workplace-benefits
Bảo Hiểm Nhân Thọ Bổ Sung	Prudential	1-800-562-9874	www.prudential.com/personal/workplace-benefits
Bảo Hiểm Khuyết Tật Dài Hạn	Prudential	1-800-842-1718	www.prudential.com/personal/workplace-benefits
Chương Trình Hỗ Trợ Nhân Viên	ComPsych GuidanceResources	1-800-311-4327	www.guidanceresources.com
Chương Trình Hưu Trí 403(b)	Transamerica	1-800-755-5801	https://seattlearch.trsretire.com
Bảo Vệ Đánh Cắp Danh Tính	Allstate	1-800-789-2720	www.myaip.com



Dịch Vụ Tiền Lương và Phúc Lợi Tích Hợp (IPBS)

Archdiocese of Seattle (Tổng Giáo Phận Seattle)
1-206-382-4566 hoặc **1-800-950-4904**
IPBS@seattlearch.org



Paycom
ghi danh trực tuyến tại
www.paycom.com



Lưu Ý Quan Trọng

VỀ HƯỚNG DẪN NÀY

Hướng dẫn này nêu rõ những phúc lợi của quý vị. Các tài liệu bảo hiểm và chương trình chính thức quy định các quyền và phúc lợi của quý vị theo từng chương trình. Để biết thêm chi tiết về các phúc lợi của quý vị, bao gồm các chi phí được bảo hiểm, các loại trừ và giới hạn, vui lòng tham khảo các mô tả chương trình tóm lược (summary plan description, SPD) riêng lẻ, tài liệu chương trình hoặc chứng nhận bảo hiểm cho từng chương trình. Nếu có bất kỳ sự khác biệt nào giữa hướng dẫn này và các tài liệu chính thức thì các tài liệu chính thức sẽ được ưu tiên áp dụng. Archdiocese of Seattle có quyền thay đổi các phúc lợi, chi phí và các điều khoản khác liên quan đến phúc lợi bất kỳ lúc nào.

NHẮC NHỞ ĐÃ CÓ THÔNG BÁO QUYỀN RIÊNG TƯ

Mục này nhằm nhắc nhở những người tham gia chương trình và những người thụ hưởng Chương Trình Sức Khỏe và Phúc Lợi của Archdiocese of Seattle ("Chương Trình") rằng Chương Trình đã ra Thông Báo Quyền Riêng Tư của Chương Trình Sức Khỏe mô tả cách thức sử dụng và tiết lộ thông tin sức khỏe được bảo vệ (protected health information, PHI) của Chương Trình. Quý vị có thể nhận bản sao Thông Báo Quyền Riêng Tư của Chương Trình Y Tế và Phúc Lợi của Archdiocese of Seattle khi quý vị có yêu cầu bằng văn bản gửi đến Bộ Phận Nhân sự theo địa chỉ sau:

Archdiocese of Seattle, Human Resources
710 9th Avenue
Seattle, WA 98104

Mọi thắc mắc xin vui lòng liên hệ với Archdiocese of Seattle Human Resources Office (Văn Phòng Nhân Sự).

ĐẠO LUẬT NỮ QUYỀN VỀ SỨC KHỎE VÀ UNG THƯ

Nếu quý vị đã hoặc sắp phẫu thuật cắt bỏ vú, quý vị có thể được hưởng một số phúc lợi theo Đạo Luật Nữ Quyền về Sức Khỏe và Ung Thư (Women's Health and Cancer Rights Act, WHCRA). Đối với các cá nhân hưởng phúc lợi liên quan đến phẫu thuật cắt bỏ vú, bảo hiểm sẽ được cấp theo cách thức được xác định có sự tham vấn của bác sĩ chăm sóc và bệnh nhân về:

- Tất cả các giai đoạn tái tạo vú mà phẫu thuật cắt bỏ vú đã thực hiện;
- Phẫu thuật và tái tạo vú còn lại để tạo hình dáng cân đối;
- Bộ phận giả; và
- Điều trị các biến chứng về thể chất của phẫu thuật cắt bỏ vú, bao gồm phù bạch huyết.

Các phúc lợi này sẽ được cung cấp áp dụng cùng khoản khấu trừ và đồng bảo hiểm áp dụng với các phúc lợi y tế và phẫu thuật khác được cung cấp theo chương trình này. Do đó, các khoản khấu trừ và đồng bảo hiểm được đề cập ở phần trước sẽ được áp dụng. Nếu quý vị muốn có thêm thông tin về các phúc lợi WHCRA, hãy gọi điện cho người quản lý chương trình của quý vị.

THÔNG TIN VỀ ĐẠO LUẬT BẢO VỆ SỨC KHỎE BÀ MẸ VÀ TRẺ SƠ SINH

Theo luật Liên Bang, các chương trình bảo hiểm sức khỏe nhóm và công ty bảo hiểm y tế thường không được hạn chế phúc lợi đối với thời gian nằm viện bất kỳ liên quan đến việc sinh nở của bà mẹ hoặc trẻ sơ sinh dưới 48 giờ sau khi sinh thường hoặc dưới 96 giờ sau khi sinh mổ. Tuy nhiên, nhìn chung, luật Liên Bang không cấm nhà cung cấp dịch vụ chăm sóc của bà mẹ hoặc của trẻ sơ sinh cho bà mẹ hoặc trẻ sơ sinh xuất viện sớm hơn 48 giờ (hoặc 96 giờ nếu có) sau khi tham khảo ý kiến của bà mẹ. Theo luật Liên Bang, trong mọi trường hợp, các chương trình và công ty bảo hiểm không được yêu cầu nhà cung cấp phải được chương trình hoặc tổ chức phát hành ủy quyền để quy định thời gian lưu trú không quá 48 giờ (hoặc 96 giờ).

USERRA

Quyền tiếp tục tham gia Chương trình của quý vị trong thời gian vắng mặt để thực hiện nghĩa vụ quân sự được bảo vệ theo Đạo Luật về Quyền Được Tuyển Dụng và Tái Tuyển Dụng của Quân Nhân (Uniformed Services Employment and Reemployment Rights Act, USERRA). Theo đó, nếu quý vị nghỉ việc do thời gian tại ngũ dưới 31 ngày, việc tham gia Chương Trình của quý vị sẽ không bị gián đoạn và quý vị vẫn được đóng số tiền như khi không vắng mặt. Nếu vắng mặt hơn 31 ngày và không quá 24 tháng, quý vị có thể tiếp tục duy trì bảo hiểm theo Chương Trình bằng cách trả tối đa 102% tổng phí bảo hiểm đầy đủ.

Ngoài ra, nếu quý vị lựa chọn không tiếp tục bảo hiểm chương trình sức khỏe trong thời gian thực hiện nghĩa vụ quân sự, quý vị có quyền được tham gia lại Chương Trình khi quay lại làm việc, thường không có thời gian chờ đợi hoặc loại trừ bệnh lý nền, trừ các dịch vụ liên quan đến bệnh tật hoặc chấn thương nếu có.

MEDICARE PHẦN D THÔNG BÁO VỀ BẢO HIỂM TÍN DỤNG

Các Lựa Chọn Của Quý Vị

Vui lòng đọc kỹ thông báo này và cất ở nơi quý vị có thể tìm thấy. Thông báo này chứa thông tin về đài thọ thuốc theo toa hiện tại của quý vị với Archdiocese of Seattle và các lựa chọn của quý vị theo đài thọ thuốc theo toa của Medicare. Thông tin này có thể giúp quý vị quyết định có muốn tham gia chương trình thuốc Medicare hay không. Nếu đang cân nhắc tham gia, quý vị nên so sánh mức đài thọ hiện tại của mình, bao gồm cả loại thuốc được chi trả và mức giá, với mức đài thọ và chi phí của chương trình cung cấp đài thọ thuốc theo toa của Medicare trong khu vực của quý vị. Thông tin về nơi liên hệ để được hỗ trợ quyết định về đài thọ thuốc theo toa được cung cấp ở cuối thông báo này.

Có hai điều quan trọng quý vị cần biết về mức đài thọ hiện tại của quý vị và đài thọ thuốc theo toa của Medicare.

1. Dịch vụ đài thọ thuốc theo toa Medicare được cung cấp vào năm 2006 cho mọi đối tượng tham gia Medicare. Quý vị có thể hưởng đài thọ này nếu tham gia Chương Trình Thuốc Theo Toa Medicare hoặc tham gia chương trình Medicare Advantage (giống như HMO hoặc PPO) cung cấp đài thọ thuốc theo toa. Toàn bộ chương trình thuốc Medicare đều cung cấp tối thiểu một mức bảo hiểm tiêu chuẩn do Medicare quy định. Một số chương trình cũng có thể cung cấp phạm vi bảo hiểm rộng hơn với phí bảo hiểm hàng tháng cao hơn.
2. Archdiocese of Seattle đã xác định rằng, tính trung bình, đối với tất cả những người tham gia chương trình, dịch vụ đài thọ thuốc theo toa do CDHP và Chương Trình Y Tế Tiêu Chuẩn cung cấp thông qua Kaiser và Christian Brothers ước tính sẽ thanh toán tương đương khoản đài thọ thuốc theo toa tiêu chuẩn của Medicare và do đó được xem xét Bảo Hiểm Tín Dụng. Do bảo hiểm hiện tại của quý vị là Bảo Hiểm Tín Dụng, quý vị có thể giữ bảo hiểm này và không phải trả phí bảo hiểm cao hơn (khoản phạt) nếu sau đó quý vị quyết định tham gia một chương trình thuốc Medicare.

Khi Nào Quý Vị Có Thể Tham Gia Chương Trình Thuốc Medicare?

Quý vị có thể tham gia chương trình thuốc Medicare khi lần đầu đủ điều kiện hưởng Medicare và từ ngày 15 Tháng Mười đến ngày 7 Tháng Mười Hai hàng năm. Tuy nhiên, nếu quý vị mất quyền hưởng đài thọ thuốc theo toa tín dụng hiện tại dù không phải do lỗi của quý vị, quý vị cũng sẽ đủ điều kiện hưởng Giai Đoạn Ghi Danh Đặc Biệt (SEP) kéo dài hai (2) tháng để tham gia chương trình thuốc Medicare.

Bảo Hiểm Hiện Tại Của Quý Vị Sẽ Ra Sao Nếu Quý Vị Quyết Định Tham Gia Chương Trình Thuốc Medicare?

Nếu quý vị quyết định tham gia một chương trình thuốc Medicare, khoản bảo hiểm hiện tại của quý vị với Archdiocese of Seattle sẽ bị ảnh hưởng. Nếu quý vị quyết định tham gia chương trình thuốc Medicare và dừng bảo hiểm hiện tại thì hãy lưu ý quý vị và người phụ thuộc của quý vị có thể không được hưởng lại bảo hiểm này.

Khi nào quý vị sẽ trả phí bảo hiểm cao hơn (khoản phạt) để tham gia Chương Trình Thuốc Medicare?

Quý vị cũng nên biết nếu quý vị bỏ hoặc mất bảo hiểm hiện tại của mình với Archdiocese of Seattle và không tham gia chương trình thuốc Medicare trong vòng 63 ngày liên tục sau khi bảo hiểm hiện tại của quý vị kết thúc, quý vị có thể phải trả phí bảo hiểm cao hơn (khoản phạt) để sau này tham gia chương trình thuốc Medicare.

Nếu trong 63 ngày liên tiếp hoặc lâu hơn quý vị không có đài thọ thuốc theo toa tín dụng thì phí bảo hiểm hàng tháng của quý vị có thể tăng ít nhất 1% phí bảo hiểm Medicare cơ bản của người thụ hưởng hàng tháng đối với mỗi tháng quý vị không hưởng đài thọ. Ví dụ, nếu quý vị không có bảo hiểm tín dụng trong 19 tháng, phí bảo hiểm của quý vị có thể liên tục cao hơn ít nhất 19% so với phí bảo hiểm Medicare cơ bản của người thụ hưởng. Quý vị có thể phải trả phí bảo hiểm cao hơn (khoản phạt) miễn là quý vị có đài thọ thuốc theo toa Medicare. Ngoài ra, quý vị có thể phải chờ cho đến Tháng Mười năm sau để tham gia.

Để biết thêm thông tin về thông báo này hoặc mức đài thọ thuốc theo toa hiện tại của quý vị:

Hãy liên hệ với cơ quan được liệt kê dưới đây để biết thêm thông tin. LƯU Ý: Quý vị sẽ nhận thông báo này hàng năm. Quý vị cũng có thể nhận thông báo trước giai đoạn tiếp theo quý vị có thể tham gia chương trình thuốc Medicare và trong trường hợp khoản đài thọ qua Archdiocese of Seattle có thay đổi. Quý vị cũng có thể yêu cầu bản sao của thông báo này bất kỳ lúc nào.

Để biết thêm thông tin về các lựa chọn của quý vị theo đài thọ Thuốc Theo Toa Medicare:

Thông tin chi tiết hơn về các chương trình Medicare cung cấp đài thọ thuốc theo toa có trong cẩm nang "Medicare & Quý Vị". Quý vị sẽ nhận được một bản sao của cẩm nang này qua đường bưu điện hàng năm từ Medicare. Chương trình thuốc Medicare cũng có thể liên hệ trực tiếp với quý vị. Để biết thêm thông tin về khoản đài thọ thuốc theo toa Medicare, hãy truy cập www.medicare.gov.

Hãy gọi cho Chương Trình Hỗ Trợ Bảo Hiểm Sức Khỏe Bang (State Health Insurance Assistance Program) của quý vị để được trợ giúp riêng. Xem bìa sau trong bản sao cẩm nang "Medicare & Quý Vị" để biết số điện thoại liên hệ.

Hãy gọi 1-800-MEDICARE (1-800-633-4227) Người dùng TTY nên gọi số 1-877-486-2048

Nếu quý vị có thu nhập và nguồn lực hạn chế, chúng tôi cung cấp trợ giúp bổ sung để chi trả khoản đài thọ thuốc theo toa Medicare. Để biết thông tin về trợ giúp bổ sung này, hãy truy cập trang web của Social Security tại địa chỉ: www.socialsecurity.gov hoặc gọi: 1-800-772-1213 (TTY: 1-800-325-0778)

Ngày: Ngày 1 tháng 5 năm 2024

Tên Thực Thể/Người Gửi: Archdiocese of Seattle

Liên Hệ: Benefits Services Office (Văn Phòng Dịch Vụ Phúc Lợi)

Archdiocese of Seattle (Tổng Giáo Phận Seattle)

710 9th Avenue

Seattle, WA 98104

1-206-382-4566 hoặc 1-800-950-4904

Hãy nhớ: Hãy lưu giữ thông báo Bảo Hiểm Tín Dụng này. Nếu quý vị quyết định tham gia một trong những chương trình thuốc Medicare, quý vị có thể được yêu cầu cung cấp bản sao thông báo khi tham gia để hiển hiện quý vị có duy trì bảo hiểm tín dụng không và từ đó, được yêu cầu trả phí bảo hiểm cao hơn (khoản phạt).

HỖ TRỢ PHÍ BẢO HIỂM THEO MEDICAID VÀ CHƯƠNG TRÌNH BẢO HIỂM SỨC KHỎE CHO TRẺ EM (CHIP)

Nếu quý vị hoặc con của quý vị đủ điều kiện hưởng Medicaid hoặc CHIP và quý vị đủ điều kiện hưởng bảo hiểm y tế từ chủ lao động, tiểu bang của quý vị có thể có chương trình hỗ trợ phí bảo hiểm có thể giúp thanh toán bảo hiểm, sử dụng tiền từ các chương trình Medicaid hoặc CHIP của tiểu bang. Nếu quý vị hoặc con của quý vị không đủ điều kiện hưởng Medicaid hoặc CHIP, quý vị sẽ không đủ điều kiện cho các chương trình hỗ trợ trả phí bảo hiểm này nhưng quý vị có thể mua bảo hiểm cá nhân thông qua Thị Trường Bảo Hiểm Sức Khỏe (Health Insurance Marketplace). Để biết thêm thông tin, hãy truy cập www.healthcare.gov.

Nếu quý vị hoặc người phụ thuộc của quý vị đã ghi danh Medicaid hoặc CHIP và quý vị sống tại Tiểu Bang được liệt kê dưới đây, hãy liên hệ với văn phòng Medicaid hoặc CHIP của Tiểu Bang để xem hỗ trợ phí bảo hiểm có được cung cấp không.

Nếu quý vị hoặc người phụ thuộc của quý vị hiện KHÔNG ghi danh Medicaid hoặc CHIP và quý vị nghĩ rằng quý vị hoặc người phụ thuộc bất kỳ của quý vị có thể đủ điều kiện cho một trong các chương trình này, hãy liên hệ với văn phòng Medicaid hoặc CHIP của Tiểu Bang hoặc quay số **1-877-KIDS NOW** hoặc truy cập www.insurekidsnow.gov để tìm hiểu cách đăng ký. Nếu quý vị đủ điều kiện, hãy hỏi tiểu bang của quý vị xem tiểu bang có chương trình có thể giúp quý vị trả phí bảo hiểm cho một chương trình được chủ lao động tài trợ hay không.

Nếu quý vị hoặc người phụ thuộc của quý vị đủ điều kiện để được hỗ trợ phí bảo hiểm theo Medicaid hoặc CHIP, cũng như đủ điều kiện theo chương trình của chủ lao động, chủ lao động phải cho phép quý vị ghi danh chương trình của chủ lao động nếu quý vị chưa ghi danh. Đây được gọi là cơ hội "ghi danh đặc biệt" và quý vị phải yêu cầu bảo hiểm trong vòng 60 ngày được xác định đủ điều kiện hưởng hỗ trợ phí bảo hiểm. Nếu quý vị có thắc mắc về việc ghi danh chương trình của chủ lao động, hãy liên hệ Department of Labor (Bộ Lao Động) tại www.askebsa.dol.gov hoặc gọi **1-866-444-EBSA (3272)**.

Nếu quý vị sống ở một trong các tiểu bang sau, quý vị có thể đủ điều kiện được hỗ trợ trả phí bảo hiểm chương trình sức khỏe của người lao động. Danh sách các tiểu bang dưới đây được cập nhật đến ngày 31 tháng 1 năm 2024. Liên hệ với Tiểu Bang của quý vị để biết thêm thông tin về khả năng hội đủ điều kiện –

ALABAMA – Medicaid

Trang Web: <http://myalhipp.com/>
Điện Thoại: 1-855-692-5447

ALASKA – Medicaid

Chương Trình Thanh Toán Phí Bảo Hiểm Sức Khỏe AK
Trang Web: <http://myakhipp.com/>
Điện Thoại: 1-866-251-4861
Email: CustomerService@MyAKHIPP.com
Khả năng hội đủ điều kiện cho Medicaid: <https://health.alaska.gov/dpa/Pages/default.aspx>

ARKANSAS – Medicaid

Trang Web: <http://myarhipp.com/>
Điện Thoại: 1-855-MyARHIPP (855-692-7447)

CALIFORNIA – Medicaid

Chương Trình Thanh Toán Phí Bảo Hiểm Sức Khỏe (HIPP)
Trang Web: <http://dhcs.ca.gov/hipp>
Điện Thoại: 916-445-8322
Fax: 916-440-5676
Email: hipp@dhcs.ca.gov

COLORADO – Health First Colorado (Chương Trình Medicaid của Colorado) & Child Health Plan Plus (CHP+)

Trang Web của Health First Colorado:
<https://www.healthfirstcolorado.com/>
Trung Tâm Liên Hệ của Health First Colorado:
1-800-221-3943/Số Tiếp Âm Tiểu Bang 711
CHP+: <https://hcpf.colorado.gov/child-health-plan-plus>
Dịch Vụ Khách Hàng CHP+: 1-800-359-1991/Số Tiếp Âm Tiểu Bang 711
Chương Trình Mua Hàng Bảo Hiểm Sức Khỏe (Health Insurance Buy-In, HIBI):
<https://www.mycobibi.com/>
Dịch Vụ Khách Hàng HIBI: 1-855-692-6442

FLORIDA – Medicaid

Trang Web: <https://www.flmedicaidtprecovery.com/flmedicaidtprecovery.com/hipp/index.html>
Điện Thoại: 1-877-357-3268

GEORGIA – Medicaid

Trang Web GA HIPP: <https://medicaid.georgia.gov/health-insurance-premium-payment-program-hipp>
Điện Thoại: 678-564-1162, Nhấn phím 1
Trang Web GA CHIPRA:
<https://medicaid.georgia.gov/programs/third-party-liability/childrens-health-insurance-program-reauthorization-act-2009-chipra>
Điện Thoại: (678) 564-1162, Nhấn phím 2

INDIANA – Medicaid

Chương trình Healthy Indiana Plan cho người trưởng thành thu nhập thấp từ 19-64 tuổi
Trang Web: <http://www.in.gov/fssa/hip/>
Điện Thoại: 1-877-438-4479
Toàn bộ Medicaid khác
Trang Web: <https://www.in.gov/medicaid/>
Điện Thoại: 1-800-457-4584

IOWA – Medicaid và CHIP (Hawki)

Trang Web Medicaid: <https://dhs.iowa.gov/ime/members>
Điện Thoại Medicaid: 1-800-338-8366
Trang Web Hawki: <http://dhs.iowa.gov/Hawki>
Điện Thoại Hawki: 1-800-257-8563
Trang Web HIPP: <https://dhs.iowa.gov/ime/members/medicaid-a-to-z/hipp>
Điện Thoại HIPP: 1-888-346-9562

KANSAS – Medicaid

Trang Web: <https://www.kancare.ks.gov/>
Điện Thoại: 1-800-792-4884
Điện Thoại HIPP: 1-800-967-4660

KENTUCKY – Medicaid

Trang Web của Chương Trình Thanh Toán Phí Bảo Hiểm Sức Khỏe Kết Hợp của Tiểu Bang Kentucky (Kentucky Integrated Health Insurance Premium Payment Program, KI-HIPP):
<https://www.chfs.ky.gov/agencies/dms/member/Pages/kihipp.aspx>
Điện Thoại: 1-855-459-6328
Email: KIHIPPPROGRAM@ky.gov
Trang Web KCHIP: <https://kidshealth.ky.gov>
Điện Thoại: 1-877-524-4718
Trang Web Kentucky Medicaid: <https://chfs.ky.gov/agencies/dms>

LOUISIANA – Medicaid

Trang Web: www.medicaid.la.gov hoặc www.ldh.la.gov/lahipp
Điện Thoại: 1-888-342-6207 (Đường dây nóng Medicaid) hoặc 1-855-618-5488 (LaHIPP)

MAINE – Medicaid

Trang Web Ghi Danh:
https://www.mymaineconnection.gov/benefits/s/?language=en_US
Điện Thoại: 1-800-442-6003
TTY: Số chuyên tiếp của tiểu bang Maine 711
Trang Web của Phí Bảo Hiểm Sức Khỏe Tư Nhân (Private Health Insurance Premium):
<https://www.maine.gov/dhhs/ofi/applications-forms>
Điện Thoại: 1-800-977-6740
TTY: Số chuyên tiếp của tiểu bang Maine 711

MASSACHUSETTS – Medicaid và CHIP

Trang Web: <https://www.mass.gov/masshealth/pa>
Điện Thoại: 1-800-862-4840
TTY: 711
Email: masspreassistance@accenture.com

MINNESOTA – Medicaid

Trang Web: <https://mn.gov/dhs/people-we-serve/children-and-families/health-care/health-care-programs/programs-and-services/other-health-insurance.jsp>
Điện Thoại: 1-800-657-3739

MISSOURI – Medicaid

Trang Web: <http://www.dss.mo.gov/mhd/participants/pages/hipp.htm>
Điện Thoại: 573-751-2005

MONTANA – Medicaid

Trang Web: <http://dphhs.mt.gov/MontanaHealthcarePrograms/HIPP>
Điện Thoại: 1-800-694-3084
Email: HSHIPPProgram@mt.gov

NEBRASKA – Medicaid

Trang Web: <http://www.ACCESSNebraska.ne.gov>
Điện Thoại: 1-855-632-7633
Lincoln: 402-473-7000
Omaha: 402-595-1178

NEVADA – Medicaid

Trang Web Medicaid: <http://dhcfp.nv.gov>
Điện Thoại Medicaid: 1-800-992-0900

NEW HAMPSHIRE – Medicaid

Trang Web: <https://www.dhhs.nh.gov/programs-services/medicaid/health-insurance-premium-program>
Điện Thoại: 603-271-5218
Số miễn phí cước của chương trình HIPP:
1-800-852-3345, nhánh 5218

NEW JERSEY – Medicaid và CHIP

Trang Web Medicaid:
<https://www.state.nj.us/humanservices/dmahs/clients/medicaid/>
Điện Thoại Medicaid: 609-631-2392
Trang Web CHIP:
<http://www.njfamilycare.org/index.html>
Điện Thoại CHIP: 1-800-701-0710

NEW YORK – Medicaid

Trang Web: https://www.health.ny.gov/health_care/medicaid/
Điện Thoại: 1-800-541-2831

NORTH CAROLINA – Medicaid

Trang Web: <https://medicaid.ncdhhs.gov/>
Điện Thoại: 919-855-4100

NORTH DAKOTA – Medicaid

Trang Web: <https://www.hhs.nd.gov/healthcare>
Điện Thoại: 1-844-854-4825

OKLAHOMA – Medicaid và CHIP

Trang Web: <http://www.insureoklahoma.org>
Điện Thoại: 1-888-365-3742

OREGON – Medicaid và CHIP

Trang Web: <http://www.healthcare.oregon.gov/Pages/index.aspx>
Điện Thoại: 1-800-699-9075

PENNSYLVANIA – Medicaid và CHIP

Trang Web: <https://www.dhs.pa.gov/Services/Assistance/Pages/HIPP-Program.aspx>
Điện Thoại: 1-800-692-7462
Trang Web CHIP: <https://www.dhs.pa.gov/CHIP/Pages/CHIP.aspx>
Điện Thoại CHIP: 1-800-986-KIDS (5437)

RHODE ISLAND – Medicaid và CHIP

Trang Web: <https://www.eohhs.ri.gov/>
Điện Thoại: 1-855-697-4347 hoặc 401-462-0311 (Đường Dây Chung Trực Tiếp)

SOUTH CAROLINA – Medicaid

Trang Web: <https://www.scdhhs.gov>
Điện Thoại: 1-888-549-0820

SOUTH DAKOTA – Medicaid

Trang Web: <http://dss.sd.gov>
Điện Thoại: 1-888-828-0059

TEXAS – Medicaid

Trang Web: <https://www.hhs.texas.gov/services/financial/health-insurance-premium-payment-hipp-program>
Điện Thoại: 1-800-440-0493

UTAH – Medicaid và CHIP

Trang Web Medicaid: <https://medicaid.utah.gov/>
Trang Web CHIP: <http://health.utah.gov/chip>
Điện Thoại: 1-877-543-7669

VERMONT – Medicaid

Trang Web: <https://dvha.vermont.gov/members/medicaid/hipp-program>
Điện Thoại: 1-800-250-8427

VIRGINIA – Medicaid và CHIP

Trang Web: <https://covera.dmas.virginia.gov/learn/premium-assistance/famis-select>
<https://covera.dmas.virginia.gov/learn/premium-assistance/health-insurance-premium-payment-hipp-programs>
Điện Thoại Medicaid/CHIP: 1-800-432-5924

WASHINGTON – Medicaid

Trang Web: <https://www.hca.wa.gov/>
Điện Thoại: 1-800-562-3022

WEST VIRGINIA – Medicaid và CHIP

Trang Web: <https://dhhr.wv.gov/bms/http://mywvhipp.com/>
Điện Thoại Medicaid: 304-558-1700
Số điện thoại miễn phí của CHIP: 1-855-MyWVHIPP (1-855-699-8447)

WISCONSIN – Medicaid và CHIP

Trang Web: <https://www.dhs.wisconsin.gov/badgercareplus/p-10095.htm>
Điện Thoại: 1-800-362-3002

WYOMING – Medicaid

Trang Web: <https://health.wyo.gov/healthcarefin/medicaid/programs-and-eligibility/>
Điện Thoại: 1-800-251-1269

Để xem có tiểu bang nào khác đã bổ sung chương trình hỗ trợ phí bảo hiểm từ ngày 31 tháng 1 năm 2024 hoặc để biết thêm thông tin về các quyền ghi danh đặc biệt, hãy liên hệ:

**U.S. Department of Labor
Employee Benefits Security Administration**
www.dol.gov/agencies/ebsa
1-866-444-EBSA (3272)

**U.S. Department of Health and Human Services
Centers for Medicare & Medicaid Services**
www.cms.hhs.gov
1-877-267-2323, Tùy Chọn Danh Mục 4, Nhánh 61565



LƯU Ý: Tuyên bố này nhằm tóm tắt các phúc lợi quý vị được hưởng từ Archdiocese of Seattle. Xác định phúc lợi thực tế của quý vị chỉ được căn cứ trên các tài liệu chương trình được hãng bảo hiểm của mỗi chương trình cung cấp. Bản tóm lược này không ràng buộc về mặt pháp lý, không phải là hợp đồng và không thay đổi bất kỳ tài liệu gốc nào của chương trình. Để biết thêm thông tin, vui lòng liên hệ bộ phận Nhân Sự.

Ghi Danh Phúc Lợi 2024-2025